

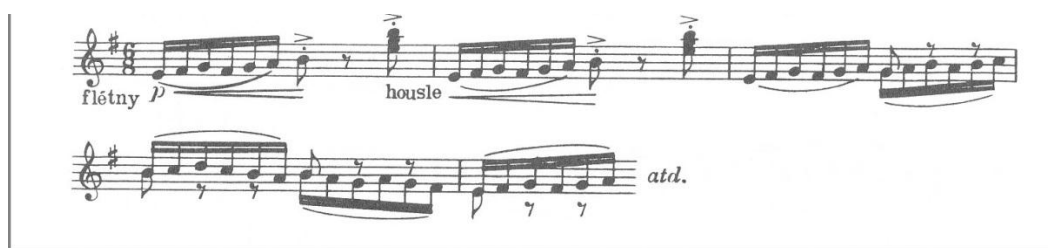
Symfonická báseň Vltava a její program

Sám Smetana o Vltavě řekl:

Skladba líčí běh Vltavy, začínaje od prvních obou praménků, Teplá a Studená Vltava, spojení obou potůčků do jednoho proudu; pak tok Vltavy v hájích a po lučinách, krajinami, kde zrovna se slaví veselé hody; při noční záři lůny rej rusalek; na blízkých skalách vypínají se pyšně hrady, zámky a zříceniny, Vltava víří v proudech Svatojánských; teče v širokém toku dále ku Praze, Vyšehrad se objeví, konečně mizí v dálce v majestátném toku svém v Labi.

V partituře Vltavy jsou Smetanovou rukou vepsány některé poznámky, jež se vážou k příslušným úsekům symfonické básně.

K tomuto motivu připisuje skladatel slova „První pramen Vltavy“:



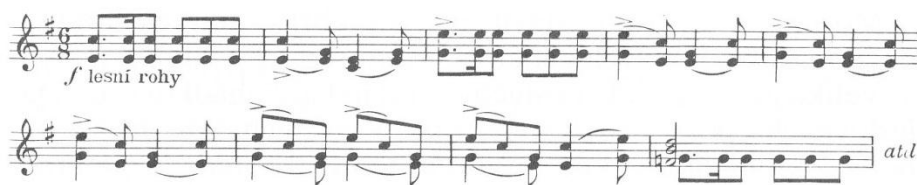
The image shows a musical score for the first part of the Vltava symphony. It consists of two staves. The top staff is for the flute (flétny) and the bottom staff is for the harp (housle). The flute part is marked with a piano (p) dynamic and features a series of eighth notes with accents. The harp part is marked with a piano (p) dynamic and features a series of eighth notes with accents. The score is in 6/8 time and G major. The word "atd." is written at the end of the harp part.



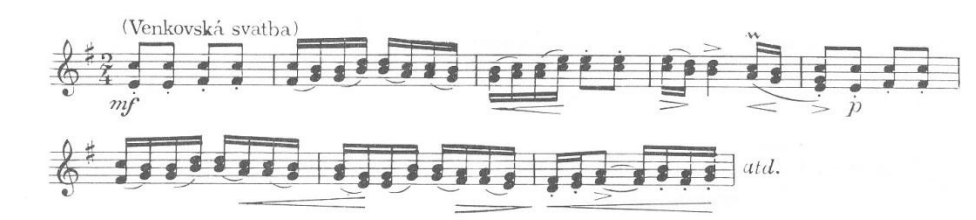
Jemný pohyb fléten, provázený pouze pizzicatem (drnkáním) houslí, vyvolá představu zurčícího pramínku, který se na své pouti rozšiřuje a mohutní, až z něho vyroste krásná řeka. Její píseň (skladatel užil motiv lidové písně *Kočka leze dírou* v mollové podobě) se prolíná celou skladbou:



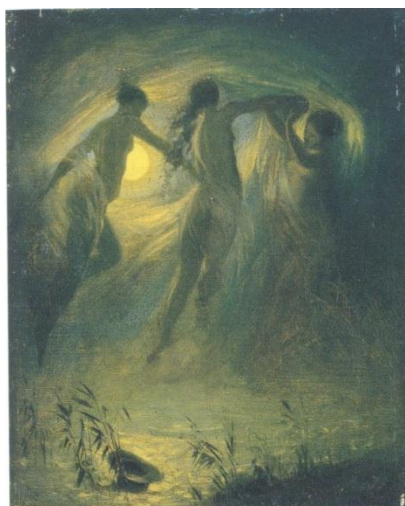
Řeka roste – a do jejího sousedství vstupuje člověk. „Lesy – honba“ poznamenává Smetana k další epizodě, v níž vyniká fanfára lesních rohů.



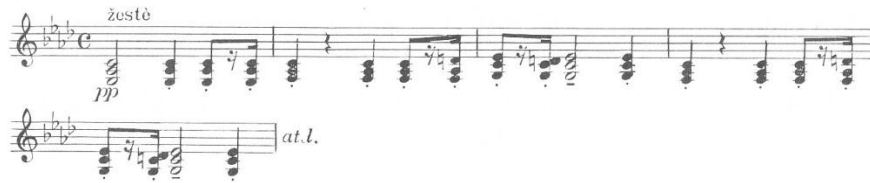
Objeví-li se u Smetany představa života rodné země, většinou vyvolá v jeho myslí polkovou melodii. Řeka na své pouti zaslechne z dále ohlas svatebního veselí, přiblíží se mu na dosah a opět se zvolna vzdaluje, až z vesnické polky zůstanou jen hluboké basové tóny, nad nimiž se rozloží tichý akord fagotů, hobojů a klarinetů.



Nastal večer, snad i měsíc svítí, a Vltava dostává pohádkově křehkou stříbřitou podobu. Ožívají i rusalky, strážkyně vodních tůní... Jemně průsvitná hudba nabývá zvláštní barvy – smyčcové nástroje hrají nyní opatřeny dusítky (con sordino). „Luna – rej rusalek“ poznamenal Smetana na tomto místě do partitury.



Do pianissima, jímž doznívá měsíční scéna rusalek, vstoupí nový motiv.



Můžeme si nyní představit tajemné obrysy starých hradů – dávnou slávu minulých generací, jejich zápasy a vítězství.

Veliká gradace vede posluchače od nálad pohádkových k opět malebné přírodě. V místech, kde dnešní generace spoutala divokou řeku důmyslným systémem přehrad, zažil ještě Smetana pohled na zpěňené divoké peřeje „Svatojánských proudů“. Skladatel tu rozehrává celý symfonický orchestr, z něhož vyrážejí pronikavé svisty fléten a pikoly (tónomalebná představa vysoko stříkajících vln, tříštících se o skaliska).



„Široký tok Vltavy“ je další Smetanova poznámka v partituře díla.



Přechod hlavní myšlenky z tóniny mollové do stejnojmenné durové přispívá k výrazné změně nálady. V nové, majestátní podobě se ozývá téma Vltavy: vyvolává pocit zdolání překážek, dosažení nové jistoty. Z obrazu řeky vyvstává nyní obraz národa, který – řečeno slovy věštby ze Smetanovy slavnostní opery Libuše – „pekla hrůzy, bouře věků slavně překoná“. Tato myšlenka, která provázela každý umělecký čin Smetanův, je tu posílena symbolickou citací motivu Vyšehradu:

